



Kapitel 13 *Portrait-Kunst*

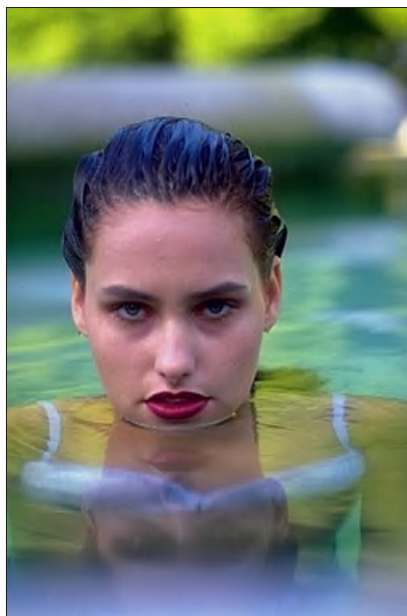
Oft haben Sie als Hobbyfotograf jede Menge Vorbereitungen und Ideen für den geplanten „Supershot“ investiert. Dann das ernüchternde Ergebnis, ein sogenanntes „stinknormales Bild“, ist das Maximum Ihrer Bemühungen. Genau in solchen Fällen hilft ein „künstlerischer“ Eingriff, um doch noch etwas Besonderes zu produzieren. Berücksichtigen Sie auch bei diesem Kapitel, je nach Ausgangsbild kann das Resultat von dem hier verwendeten Beispiel erheblich abweichen.

Photo Paint 9 öffnen und Bild laden

Schritt

1 Im Windows Verzeichnis *>Programme* finden Sie *>Corel Draw9*, im Unterverzeichnis öffnen Sie dann *>Photo Paint9*. Aktivieren Sie das Hilfsmittel „Objekt-Auswahl“ und laden Sie über *>Datei>Öffnen* von der CD im Verzeichnis *>Kapitel 12>Zubehör* das Bild (man bezeichnet es auch als Datei) *>420012-300dpi*. Mit der Taste (*F4*) zentrieren Sie das Bild auf der Arbeitsfläche.

Um vor eventuellen Überraschungen sicher zu sein, sollten Sie **Ihr Dokument von Anfang an über >Datei speichern im Photo Paint eigenen CPT Dateiformat speichern**. Je nach Konfiguration Ihres Rechners ist es leider nicht ganz auszuschließen, dass Corel Photo Paint ohne ersichtlichen Grund mit einer Fehlermeldung aufwartet und jeden weiteren Dienst verweigert. Nur durch einen Neustart von Corel Photo Paint ist ein Weiterarbeiten möglich. Ohne eine Speicherung sind die Daten verloren und Sie dürfen dann wieder ganz von vorn anfangen. Laut einem aktuellen Werbespruch wäre das wirklich schade, schade, schade..

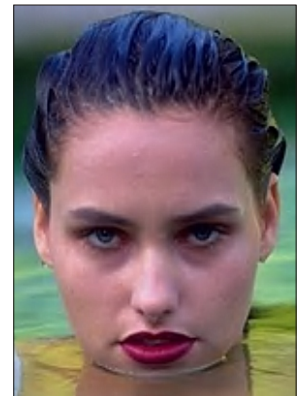


Kapitel 13 *Portrait-Kunst*

Bildbereich maskieren und auf Maske beschneiden

Schritt

2 Bei dem Beispielbild wollen Sie nur das Gesicht nutzen. Aktivieren Sie das Hilfsmittel „Rechteckmaske“ und ziehen ein Maskierungsrahmen mit einem geringen Abstand um das Gesicht. Sind Sie mit Ihrer Auswahl zufrieden, beschneiden Sie das Photo mit *>Bild>Beschneiden>Auf Maske* und löschen danach die Maske über *>Maske entfernen*. Wollen Sie das nun verkleinerte Bild auf der Arbeitsfläche zentrieren, drücken Sie die Taste (F4).

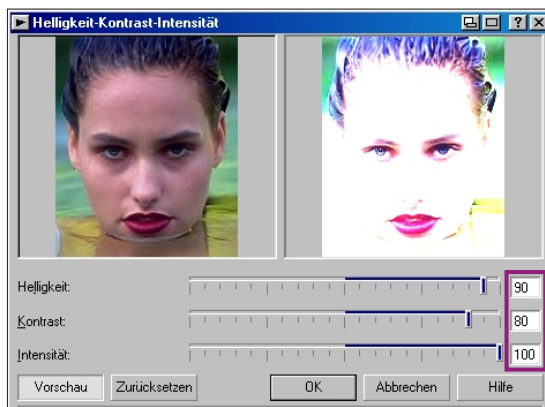
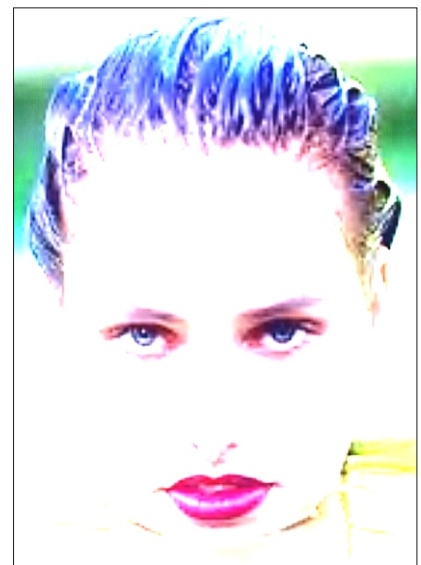


Experimentieren mit "Helligkeit - Kontrast - Intensität"

Schritt

3 Diese Programmfunktion hilft im Normalfall ein völlig misslungenes Bild zu optimieren. Sie benutzen es aber einfach nur zur visuellen Gestaltung. Über *>Bild>Anpassen>Helligkeit-Kontrast-Intensität* öffnen Sie das Dialogfenster, eine brauchbare Einstellung für diesen Zweck ist: *Helligkeit: 90, Kontrast: 80* und *Intensität: 100*. Wirklich schnell und einfach, aber wirkungsvoll.

Ein ähnliches Resultat erzielen Sie mit fast allen Portraitaufnahmen. Versuchen Sie diese Technik auch mit anderen Motiven.



Schritt

4

Das in Schritt 3 veränderte Bild, ist ein idealer Ausgangspunkt für eine weitere farbliche Manipulation. Über *>Bild>Anpassen>Sättigung reduzieren* entfernen Sie die Farbe aus dem Photo. Neu färben Sie es mit *>Bild>Anpassen>Farbbalance*, im Dialogfenster vergeben Sie eine einheitliche Farbgebung Ihrer Wahl. Damit haben Sie eine weitere Möglichkeit, Ihre Bilder mit einem künstlerischen Touch zu verändern.

copyright 2000 by kay michael kuhnlein

